

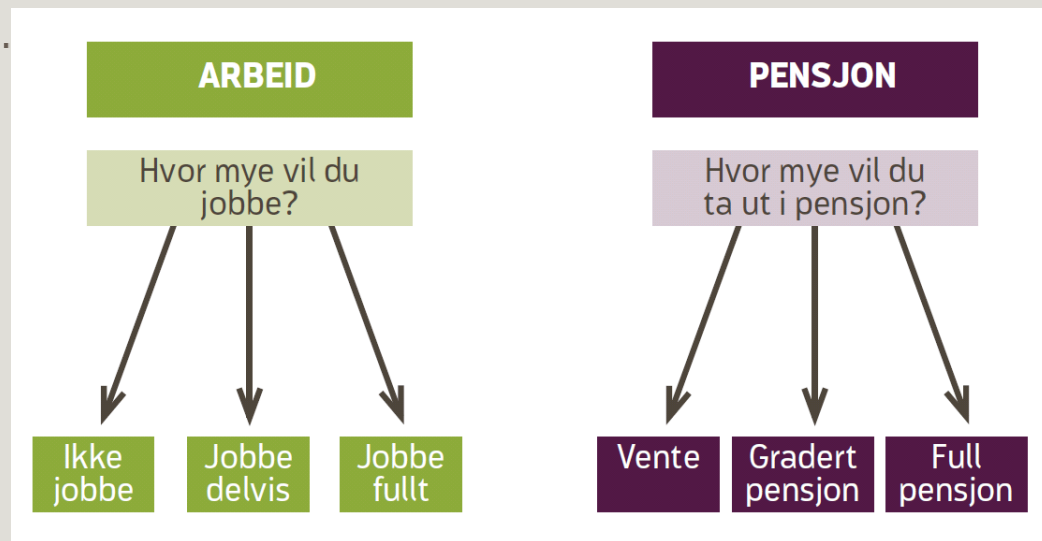


Seniorer i arbeidslivet

– Hva påvirker beslutningen om å fortsette i jobb?

Pensjonsforum
7. desember 2012

Ole Christian Lien
Arbeids- og velferdsdirektoratet



A background image of a calendar showing dates from September 27 to September 30. The word 'Agenda' is overlaid in red text on the left side of the calendar.

Agenda

- **Seniorennes tilknytning til arbeidslivet**
 - Utviklingen siste 10 år

- **Hva påvirker beslutningen om å forbli i arbeidslivet?**
 - Analytisk utgangspunkt
 - Datagrunnlag
 - Resultater

- **Hva har skjedd i 2012?**

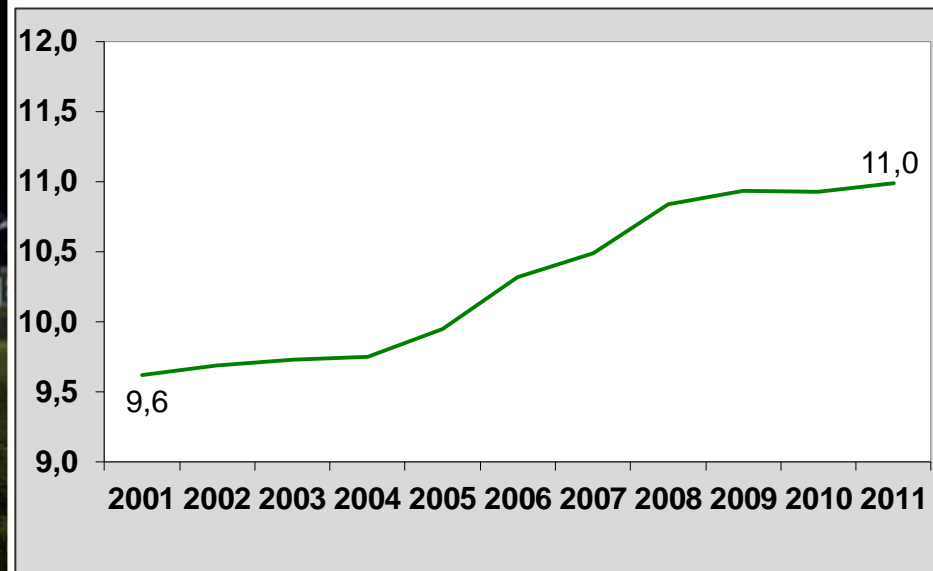
Seniorennes tilknytning til arbeidslivet



LIKE ENGASJERT: Nils Ame Eggen (70) har fortsatt ikke lagt trenerkarrieren helt på hylla. Her er han på sin tørste trening som trener for Orkdal FK

Foto: ØYVIND NORDAHL NÆSS

Forventet yrkesaktivitet (årsverk) etter 50



Seniorenne jobber lenger enn før

Flere norske seniorer står lenger i jobb. Flere kjente nordmenn sler det er uaktuelt å gi seg.

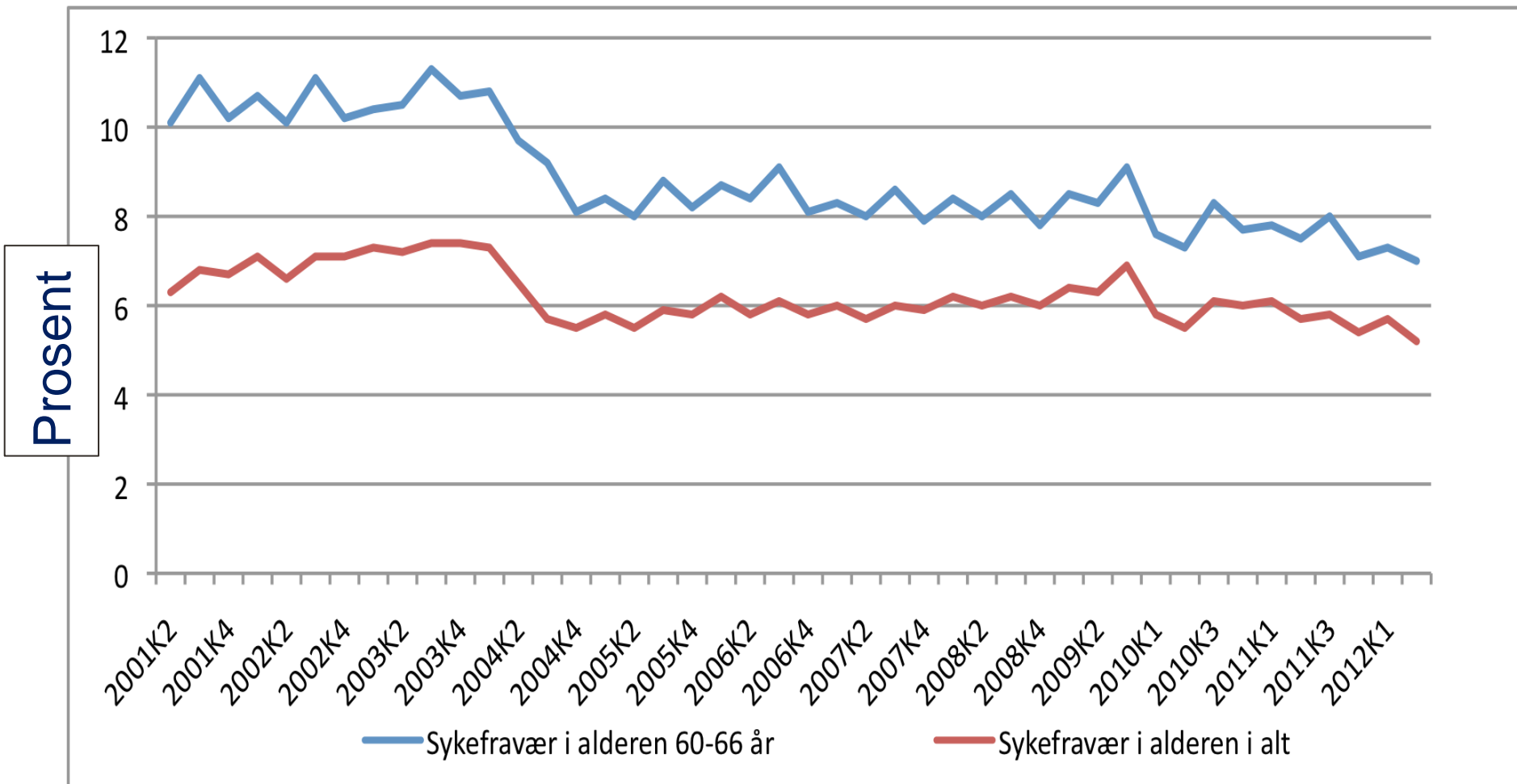
JOBB

Julie Østengen - VG

Publisert: 06.06.2012 20.08, Oppdatert: 06.08.2012 20.08

Seniorennes tilknytning til arbeidslivet

→ Sykefravær



Seniorennes tilknytning til arbeidslivet er styrket

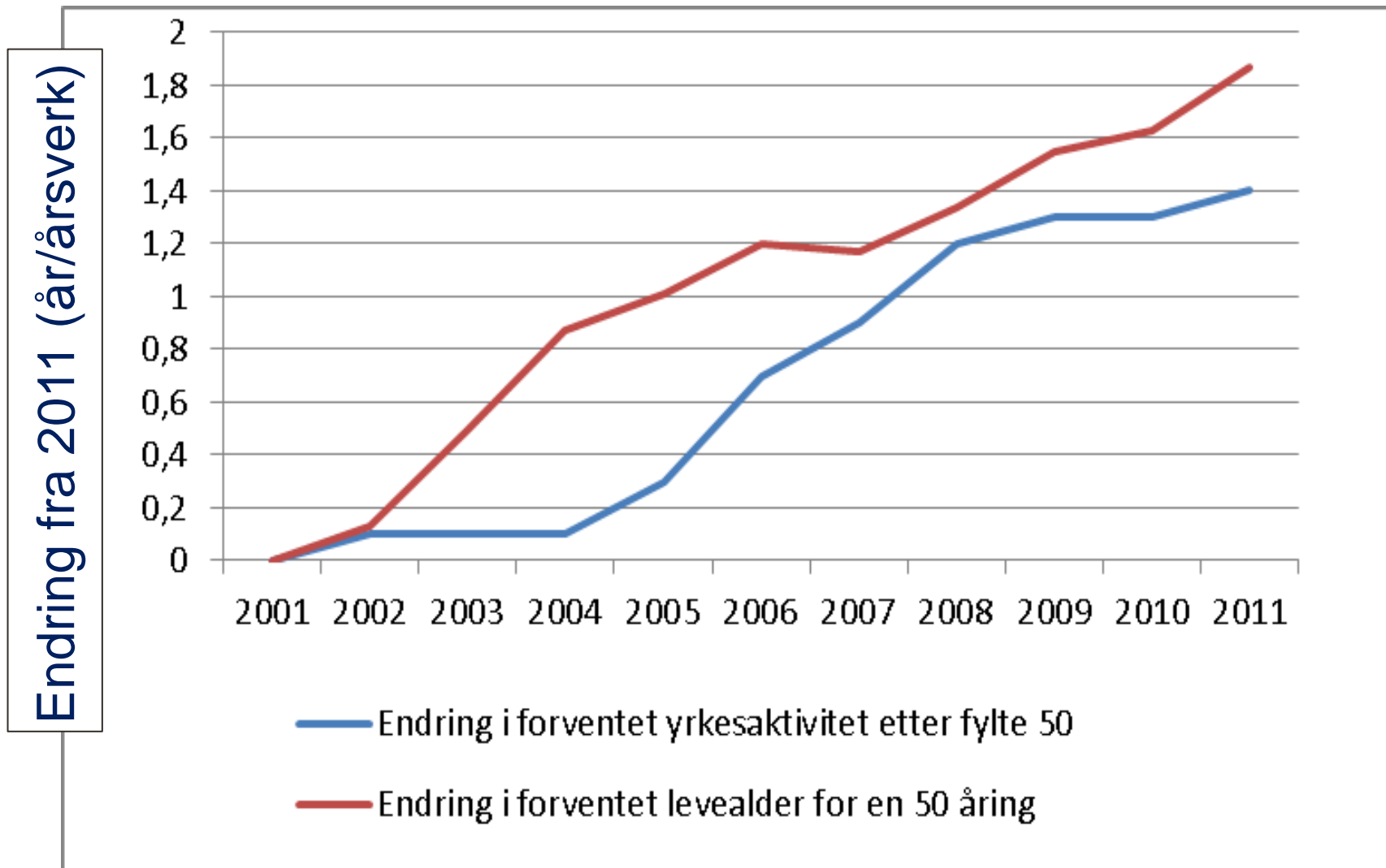
- **Sammensetningen er endret**
 - Flere med høy utdanning
 - Økt levealder – bedre helse
 - Stor etterspørsel etter arbeidskraft
 - Generasjonseffekt blant kvinner

- **Holdningen til arbeid utover pensjonsalderen er endret:**
 - Flere oppgir at de ønsker å arbeide utover den alderen de får rett til pensjon
 - Alderen der folk ønsker å slutte i arbeid om de kunne velge fritt øker også

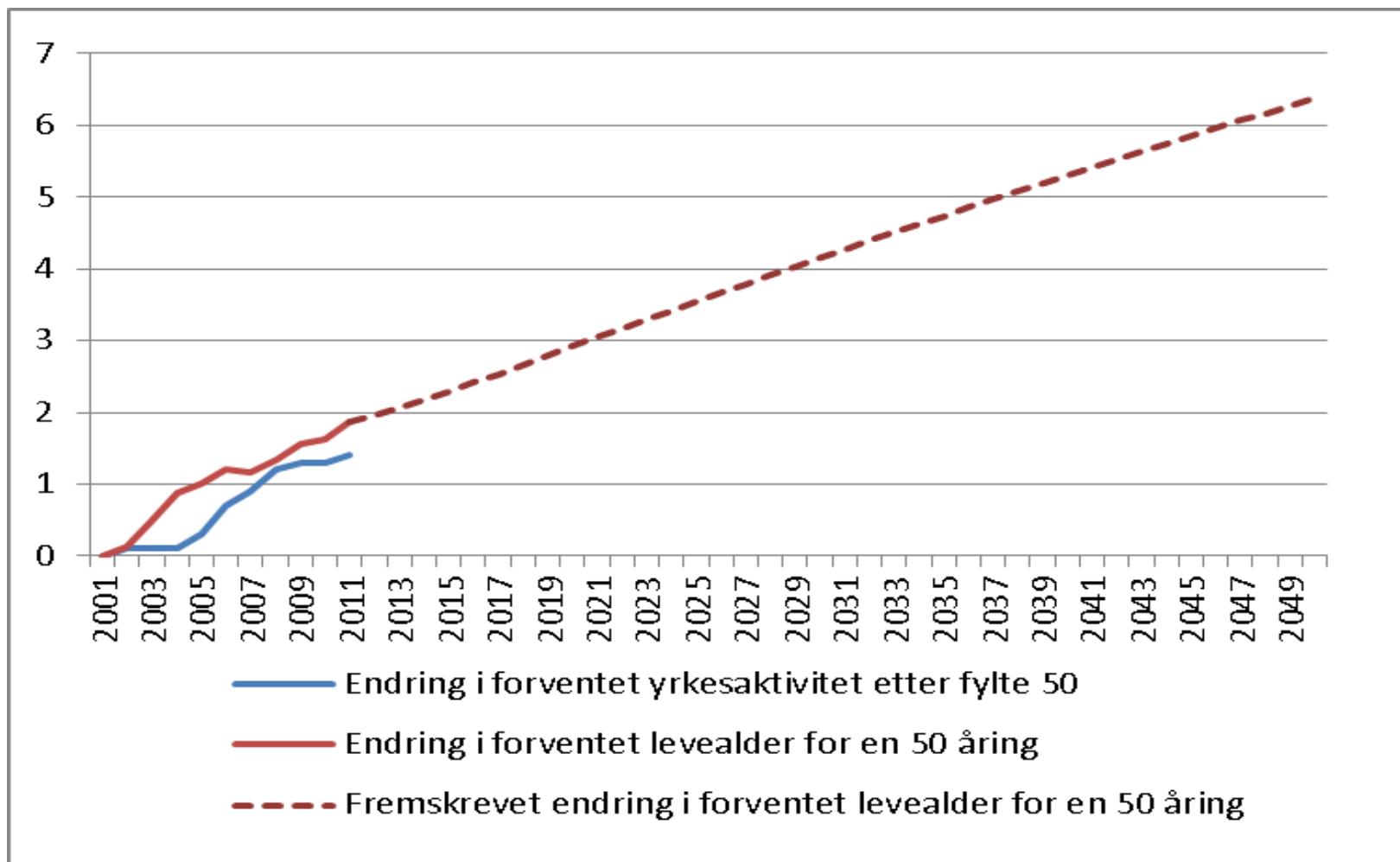
(Seniorpolitisk barometer 2012)

Seniorenes tilknytning til arbeidslivet

→ Forventet levealder



Yrkesaktiviteten har økt i takt med levealderen



Kilde: NAV og Statistisk sentralbyrå

A background image of a calendar page, showing dates from the 27th to the 30th of September. The word 'Agenda' is overlaid in red text on the left side of the calendar.

Agenda

- Seniorenes tilknytning til arbeidslivet
 - Utviklingen siste 10 år

- **Hva påvirker beslutningen om å forbli i arbeidslivet?**
 - Analytisk utgangspunkt
 - Datagrunnlag
 - Resultater

- Hva har skjedd i 2012?

Faktorer som påvirker pensjonsbeslutningen

→ Analytisk utgangspunkt

1. **«Pull» - fordeler og ulemper knyttet til arbeid og fritid**
 - Inntekt
 - AFP
 - Pensjonsreform
2. **«Push» - faktorer som fører til at personer støtes ut av arbeidslivet**
 - Helse (sykefravær)
3. **«Jump» – faktorer knyttet til familieforhold**
 - Barnebarn under 12 år
 - Foreldre i live
 - Ektefelle som forlater arbeidslivet

Hva påvirker beslutningen om å forbli i arbeidslivet?

→ Data fra administrative registre

- **Arbeidstaker-/arbeidsgiverregisteret**
- **Folkeregisteret**
- **Likningsregisteret**
- **NAVs register over utbetalte sykepenger**
- **NAVs bedriftsundersøkelse**
- **Utdanningsregisteret**

Hva påvirker beslutningen om å forbli i arbeidslivet?

→ Resultater

▪ Populasjonen

1. Personer i alderen 61 – 69 år registrert med et aktivt arbeidstakerforhold ved utgangen av 2001
2. Personer i alderen 61 – 69 år registrert med et aktivt arbeidstakerforhold ved utgangen av 2002
3. ..

10. Personer i alderen 61 – 69 år registrert med et aktivt arbeidstakerforhold ved utgangen av 2010

▪ Definisjon av «å forbli i arbeidslivet»

- Fortsatt registrert med et arbeidstakerforhold ved utgangen av året etter

Hva påvirker beslutningen om å forbli i arbeidslivet?

→ Resultater

Referansepersonen:

- Mann
- 64 år
- Født i Norge
- Er bosatt i en ikke-sentral kommune
- Har ikke barnebarn under 12 år
- Ingen foreldre i live
- Ansatt i en bedrift
 - i privat sektor,
 - med færre enn 30 ansatte,
 - som ikke har AFP
- Har enten en ektefelle som ikke tar pensjonsbeslutning i det aktuelle året, eller er ikke gift
- «God helse»
- Etterspørselen etter arbeidskraft i næringen personen jobber, er den samme som gjennomsnittet for alle næringer i perioden
- Er ikke omfattet av pensjonsreformen

Hva påvirker beslutningen om å forbli i arbeidslivet?

→ Resultater

Forskjeller i sannsynligheten for fortsatt å være i jobb etter ett år ved endring av et gitt kjennetegn ved referansepersonen. 2001–2010. Prosentpoeng

	Forskjell i jobbsannsynlighet
Kvinne	0
Ikke født i Norge	+1
Bosatt i sentral kommune	+1
Barnebarn under 12 år	0
Foreldre i live	0
Ektefelle trer ut av arbeidslivet	-10
Ansatt i en bedrift med flere enn 30 ansatte	-4
Ansatt i en AFP-bedrift i privat sektor	-9
Offentlig sektor	-3
Høy utdanning og inntekt	+5
Mer enn 20 % sykefravær siste 5 år	-11
Pensjonsreform	+1

Hva påvirker beslutningen om å forbli i arbeidslivet?

→ Resultater

Forskjeller i sannsynligheten for fortsatt å være i jobb etter ett år ved endring av et gitt kjennetegn ved referansepersonen, etter alder. 2001–2010. Prosentpoeng

	Forskjell i jobbsannsynlighet								
	61 år	62 år	63 år	64 år	65 år	66 år	67 år	68 år	69 år
Kvinne	+1	+1	0	+1	0	-2	-2	-2	0
Ikke født i Norge	+2	0	0	+1	+2	2	0	0	0
Bosatt i sentral kommune	+1	+1	+1	+1	0	0	0	0	-2
Barnebarn under 12 år	0	0	0	0	0	0	+2	0	+2
Foreldre i live	0	0	0	0	+1	0	0	+1	0
Ektefelle trer ut av arbeidslivet	-9	-9	-9	-9	-9	-10	-13	-15	-14
Ansatt i en bedrift med flere enn 30 ansatte	-5	-3	-3	-4	-4	-8	-5	-5	-7
Ansatt i en AFP-bedrift i privat sektor	-10	-9	-6	-6	-4	-13	-11	-7	-11
Offentlig sektor	-1	-1	0	-5	-4	-5	-5	-7	-23
Høy utdanning og inntekt	+5	+4	+4	+4	+4	+5	+6	+7	-2
Mer enn 20 % sykefravær siste 5 år	-10	-12	-12	-10	-11	-10	-8	-4	0
Pensjonsreform	+3	+3	+1	+1	0	+4	+5	+1	0

Hva påvirker beslutningen om å forbli i arbeidslivet?

→ Helse

Forskjeller i sannsynligheten for fortsatt å være i jobb etter ett år som følge av «dårlig helse», etter alder. 2001–2010. Prosentpoeng

	Alder								
	61 år	62 år	63 år	64 år	65 år	66 år	67 år	68 år	69 år
Forskjell i jobb-sannsynlighet som følge av "dårlig helse"	-10	-12	-12	-10	-11	-10	-8	-4	0

Hva påvirker beslutningen om å forbli i arbeidslivet?

→ Helse

Forskjeller i sannsynligheten for fortsatt å være i jobb etter ett år som følge av «dårlig helse», etter år. 2001–2010. Prosentpoeng

	År									
	2001	2002	2003	2004	2005	2006	2007	2008	2009	2010
Forskjell i jobb-sannsynlighet som følge av "dårlig helse"	-17	-18	-16	-11	-12	-10	-10	-10	-11	-12

Hva påvirker beslutningen om å forbli i arbeidslivet?

→ Pensjonsreformen

Forskjeller i sannsynligheten for fortsatt å være i jobb etter ett år som følge av pensjonsreformen, etter alder. 2001–2010. Prosentpoeng

	Alder								
	61 år	62 år	63 år	64 år	65 år	66 år	67 år	68 år	69 år
Forskjell i jobbsannsynlighet som følge av "pensjonreformen"	+3	+3	+1	+1	0	+4	+5	+1	0

Hva påvirker beslutningen om å forbli i arbeidslivet?

→ AFP

Forskjeller i sannsynligheten for fortsatt å være i jobb etter ett år som følge av AFP, etter år. 2001–2010. Prosentpoeng

	År									
	2001	2002	2003	2004	2005	2006	2007	2008	2009	2010
Ansatt i en AFP-bedrift i privat sektor	-4	-5	-7	-6	-9	-6	-8	-8	-12	-5

Hva påvirker beslutningen om å forbli i arbeidslivet?

→ Ektefelle trer ut av arbeidslivet

Tabell 6. Forskjeller i sannsynligheten for fortsatt å være i jobb etter ett år som følge av ektefelles valg, etter alder. 2001–2010. Prosentpoeng

	Alder								
	61 år	62 år	63 år	64 år	65 år	66 år	67 år	68 år	69 år
Forskjell i jobbsannsynlighet som følge av at ektefelle trer ut av arbeidslivet	-9	-9	-9	-9	-9	-10	-13	-15	-14

Hva påvirker beslutningen om å forbli i arbeidslivet?

→ Resultater

- *Helsa avgjørende for om seniorer fortsetter i jobb*
 - *Helseeffekten har vært sterkere i nedgangstider*

- *Økonomiske insitamenter påvirker avgangen fra arbeidslivet*
 - *Pensjonsreformen har hatt en positiv sysselsettingseffekt*
 - *AFP hadde tidligere en negativ effekt – og særlig i privat sektor*

- *Beslutningen om å forbli i arbeidslivet tas i stor grad sammen med ektefellen*
 - *Jo eldre man er, desto mer er jobbsannsynligheten påvirket av hvilke valg som gjøres av ektefellen*

Agenda

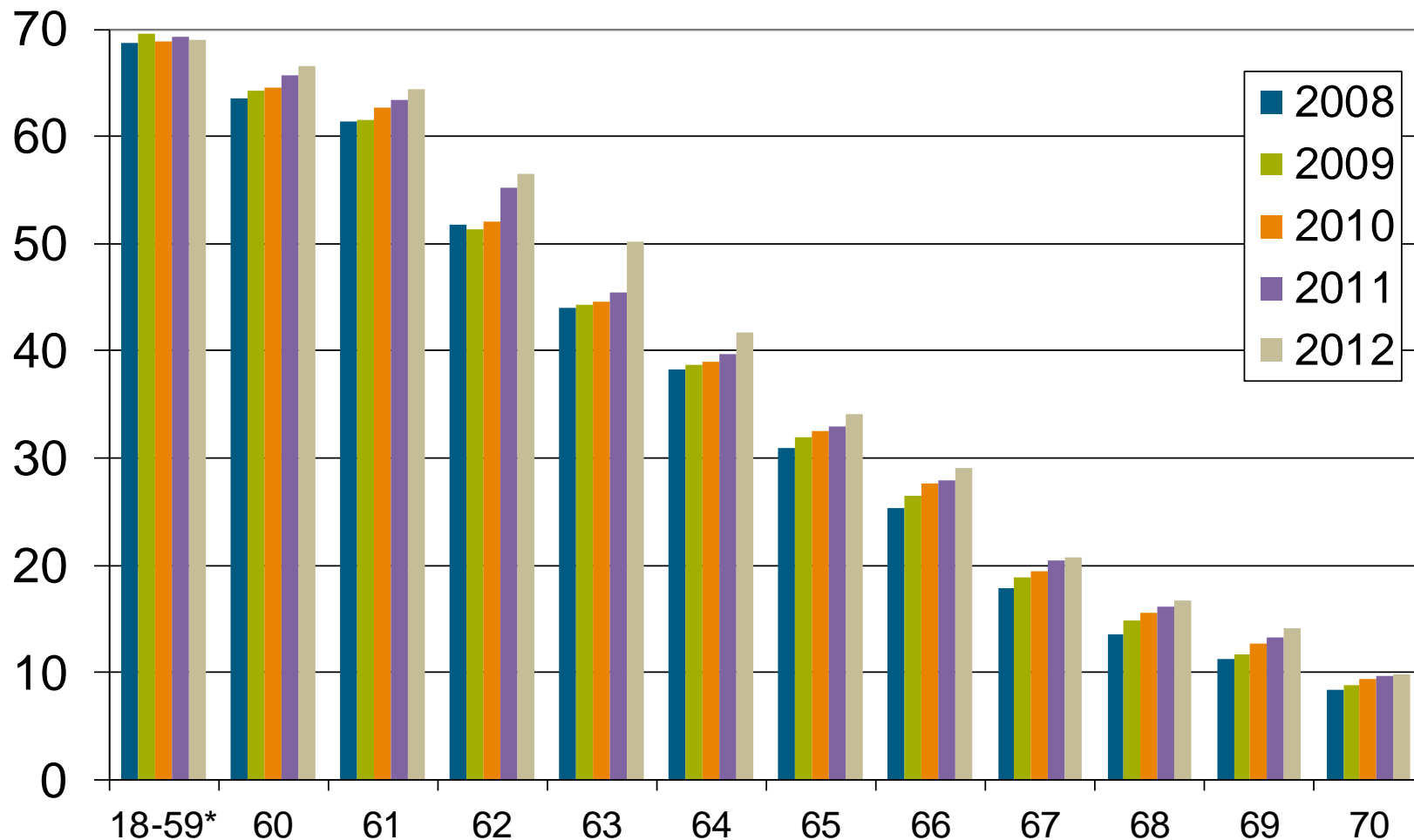
- Seniorenes tilknytning til arbeidslivet
 - Utviklingen siste 10 år

- Hva påvirker beslutningen om å forbli i arbeidslivet?
 - Analytisk utgangspunkt
 - Datagrunnlag
 - Resultater

- **Hva har skjedd i 2012?**

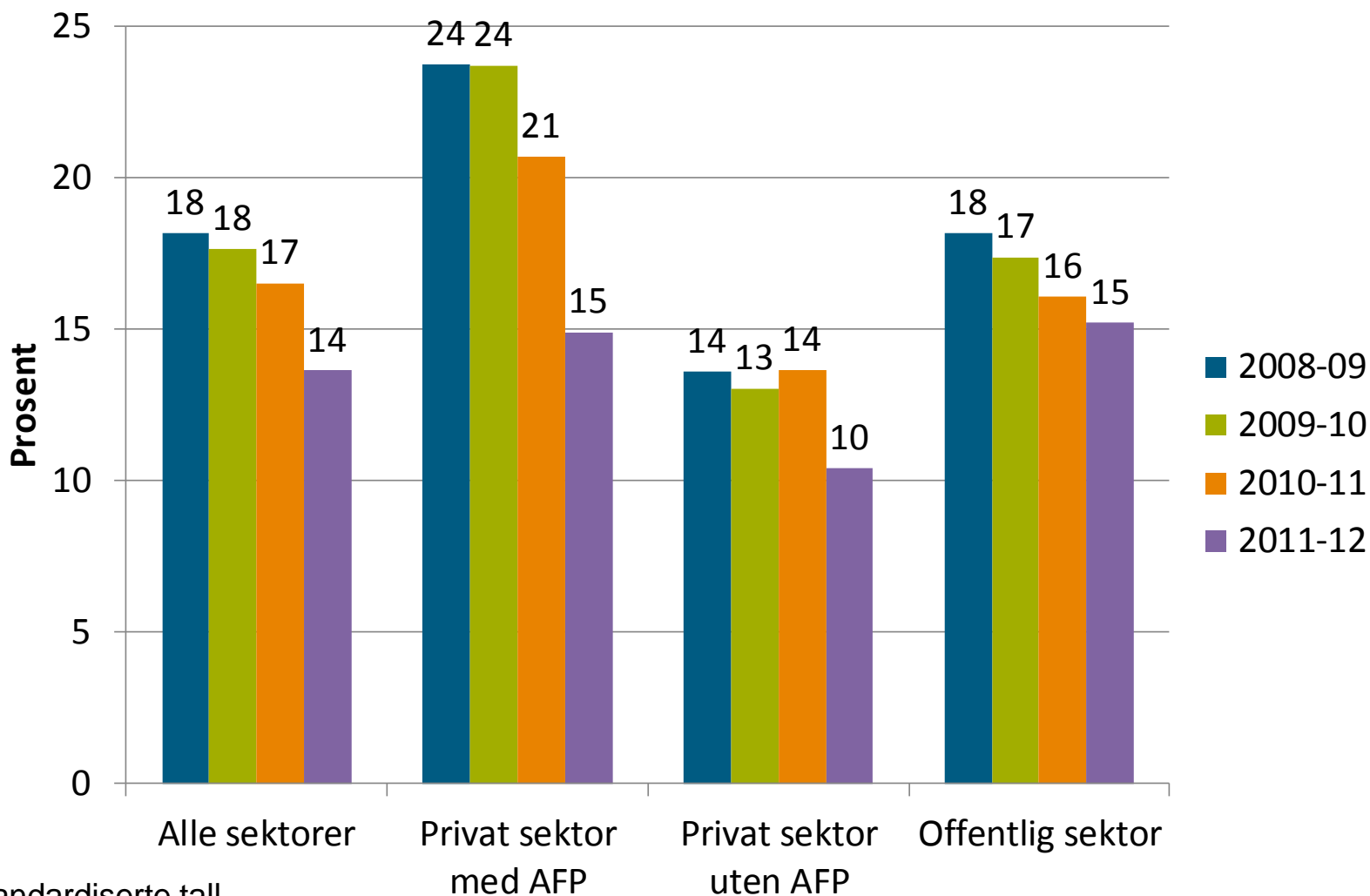
Syssettingen øker blant folk over 60

Andelen av befolkningen i registrert arbeid ved utgangen av 3. kvartal 2008–2012*



Insentiver virker – ny privat AFP er en suksess

Andelen yrkesaktive 62–66-åringer* som sluttet i arbeid i løpet av et år. Tall ved utgangen av tredje kvartal hvert år.



* Aldersstandardiserte tall

// Nr 3 // 2012

Arbeid og velferd

Utviklingen på arbeidsmarkedet

Sykefravær med diagnose innen psykiske lidelser 2000-2011

Seniorer i arbeidslivet – hva påvirker beslutningen om å fortsette i jobb?

Hvordan følge opp unge arbeidssøkere? Erfaringer fra NAV

Tiltaksbruk for unge arbeidssøkjarar

Utviklingen i økonomisk sosialhjelp 2005-2011

Les mer i Arbeid og velferd:

<http://www.nav.no/Om+NAV/Tall+og+analyse/Analyser/Arbeid+og+velferd>